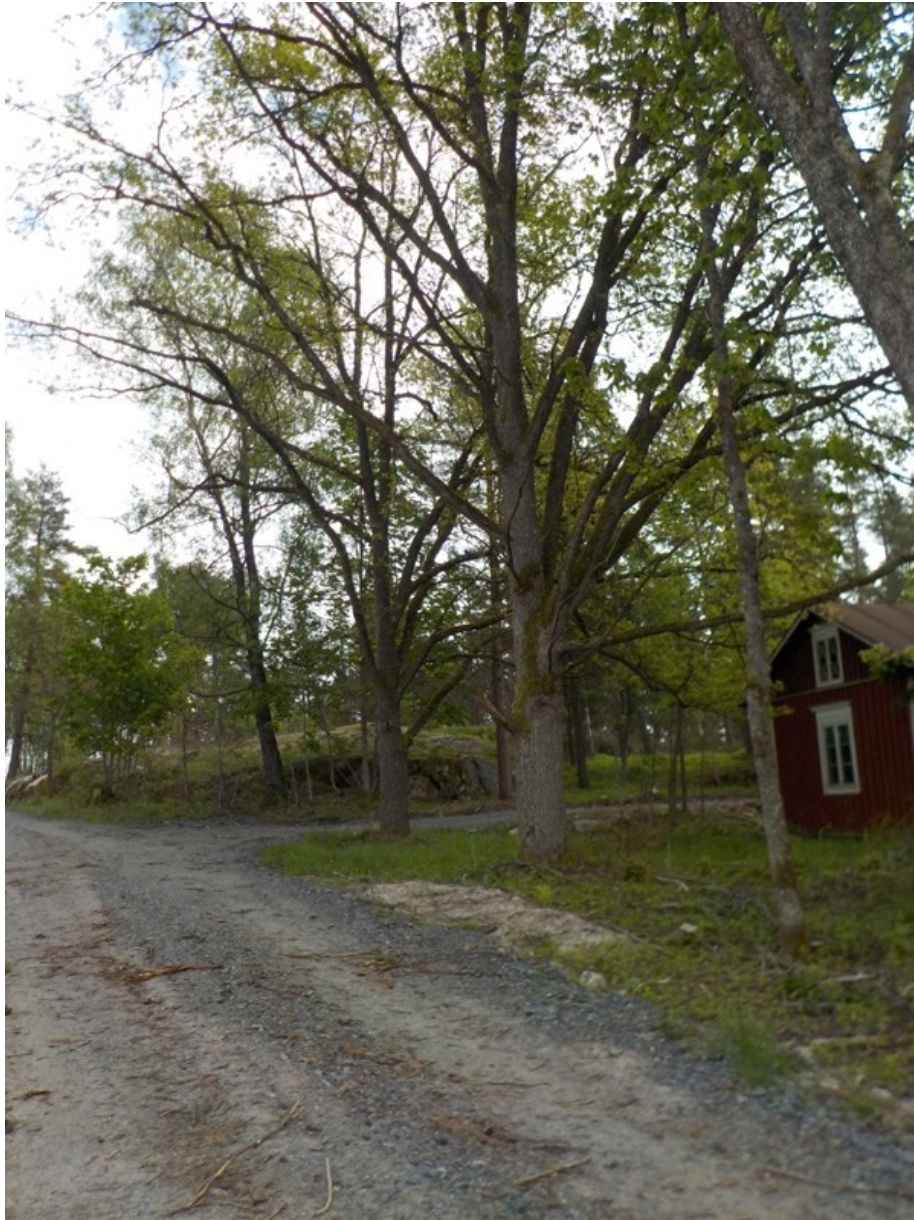


HANKO, Bromarv. Talkulla 4:5, Talkulla II 5:3.

RANTA-ASEMAKAAVAN LUONTO- JA MAISEMASELVITYS 2015




Kuvio 3: vanhoja tammia.

Maanmittari Oy Öhman/Mikko Siitonen

1. JOHDANTO

Selvitysalue sijaitsee Hangon Bromarvissa, Knopsundetin rannalla lähellä Bromarvin kirkonkylää. Alue käsittää kaksi maatilaa (4:5, 5:3, ”Talkulla ja Talkulla II”). Pääosa selvitysalueesta on metsämaata ja entistä peltoa. Alueeseen sisältyy myös vanha tilakeskus monine rapistuneine rakennuksineen ja yksi uudempi kesämökki. Selvitysalueen pinta-ala on noin xx hehtaaria.



Selvitysalueen sijainti 

2. SELVITYKSEN TAVOITTEET JA TYÖMENETELMÄT

Selvitys toimii maankäyttö- ja rakennuslain mukaisena kaavan esiselvityksenä oikeusvaikutteista kaavaa varten. Selvityksessä on erityisesti huomioitu seuraavat luonto- ja maisema-arvoihin vaikuttavat tekijät:

- Luonnonsuojelulain mukaiset suojeltavat luontotyypit
- Metsälain mukaiset merkittävät elinympäristöt
- Vesilain kohteet
- EU:n luontodirektiivin (Liite II, IVa) lajien esiintymät
- EU:n lintudirektiivin (Liite 1a) lajit
- Uhanalaisten ja suojeltujen lajien esiintymät

Yllä lueteltujen ns. Lakikohteiden lisäksi selvityksessä on tarkasteltu seudulla ja alueella kiinnostavaa (harvinaista, erityisen vaateliasta tai kulttuurihistoriallisesti merkittävää)

lajistoa. Paikallisesti merkittävät lähiluontokohteet on huomioitu selvityksessä. Suur- tai lähimaiseman kannalta arvokkaat kohteet tai kuviot on tarvittaessa rajattu erikseen.

Selvitysalueella tehtiin maastoinventointi 8.6.2015. Alue kuvioitiin kasvillisuuden ja puuston perusteella, ja kultakin kuviolta kartoitettiin kasvillisuus, kasvisto ja mahdollisuuksien mukaan myös eläimistö, lähinnä linnustoa. Aikaisempaa selvitysaluetta koskevaa luontotietoa ei ole olemassa. Uhanalaisten lajien mahdollinen esiintyminen tarkistettiin ympäristöhallinnon Hertta-tietokannasta/eliölajit. Selvityksen teki biologi Mikko Siitonen.

3. TULOSTEN YHTEENVETO

Selvitysalueelta löydettiin joitain arvokkaita luontokohteita ja kiinnostavaa (ei kuitenkaan uhanalaista) lajistoa. Kasvistollisesti arvokas kohde on kuvion 4 kallioketo (erityisesti läntisempi lohko), jonka lajistoon kuuluu runsaasti harvinaisen puoleisia keto- ja kalliolajeja, joukossa kolme silmälläpidettävää (NT) lajia: ketoneilikka (*Dianthus deltoides*), keltamatara (*Galium verum*) ja mäkikaura (*Avenula pubescens*). Selvitysalueen pohjoisrajoilla sijaitsee joukko hakkuissa metsälakikohteina säilytettyjä kalliometsälaikkuja (Kuvio 13), joiden puusto on vanhaa ja lahopuustoista. Entisen pihapiirin alueella (Kuvio 3) kasvaa kookkaita jalopuita, erityisesti komeita tammia.

Luontoselvityksen perusteella edellä mainittuja kohteita kannattaa säilyttää rakennuspaikkoja sijoiteltaessa. Kuvioon 4 kuuluvia alueita voi kuitenkin hyvin sijoittaa rakennuspaikkojen pihapiirien alueelle. Muuten selvitysalueen rakentaminen ei vaaranna alueen luontoarvoja.

4. YLEISKUVAUS

Selvitysalue edustaa Länsi-Uudenmaan sisäsaariston luontoa. Alueellisessa uhanalaistarkastelussa se sijoittuu hemiboreaaliseen vyöhykkeeseen (1). Maisema-aluejaossa (Suomen maisemamaakunnat) kohde sijoittuu eteläisen rantamaan Suomenlahden rannikkoseutuun. Alueeseen kuuluu noin 500 metriä Knopsundetin salmen rantaviivaa. Pääosa selvitysalueesta on metsämaata tai entistä, nyt metsittyvää peltoa. Rakennettua ympäristöä edustavat hylätty tilakeskus ja kesämökki. Tilakeskukseen on kuulunut kymmenkunta vanhaa rakennusta, jotka kaikki ovat nykyisellään huonokuntoisi, osa lähinnä raunioita. Kesämökki on uudempi ja käyttökunnossa. Selvitysalueen läpi kulkeva tilustie on äskettäin kunnostettu mm. puutavaran kuljetusta varten. Tilojen metsät onkin käsitelty lähes kauttaaltaan talvella 2015-2016.

Topografialtaan alue muodostaa Snicrauden nimisen niemimaan. Maasto nousee melko tasaisesti noin 30 metriä meren pinnasta siten, että korkeimmat laet sijoittuvat selvitysalueen pohjoisrajalle. Mainittavia jyrkänteitä ei ole, ei myöskään varsinaisia pienvesiä. Entisillä peltoalueilla (Kuvio 1 ja 2, osin 3) ja rantametsissä (Kuvio 10)

vallitseva maaperä on hiesun sekainen savi. Muualla vallitsevat karkeahkot moreenit ja avokalliot. Selvitysalueen kallioperä kuuluu graniitteihin.

Suuri osa selvitysalueen pinta-alasta on kuivan, kuivahkon tai tuoreen kankaan äskettäin käsiteltyä, laajalti avohakattua talousmetsää. Loppuosa on etupäässä metsittyntä peltoa. Pieniä lehtomaisen kankaan laikkuja esiintyy kuvioilla 6, 7 ja 8. Varsinaista lehtoa tapaa pieninä laikkuina kuvion 3 kallionalustoissa ja kuviolla 10 (Tervalepikoita). Varttuneita ja vanhoja metsiä esiintyy laikkuittaisesti: kuvion 13 vanhat kalliometsät (Metsälakikohteita), kuvion 8 haavikko, kuvion 7 rantametsä ja rantavyöhykkeen tervalepikot (kuvio 10). Metsittyvien peltojen puusto on voittopuolisesti koivuvaltaista taimikkoa, sekapuuna mäntyä, kuusta ja tervaleppää. Jaloja lehtipuita kasvaa etupäässä kuvion 3 entisissä pihapiireissä ja niiden liepeillä. Kuviolla esiintyy mm. kookkaita tammia ja vaahteroita.

Selvitysalueen rantaviiva voidaan jakaa kolmeen osaan (Vrt. Kartta). Etelärannan länsiosaa (III kartalla) luonnehtii laaja ja tiheä ruovikko, joka rajoittuu kookkaaseen tervalepikkoon tai paikoin muta- ja liejupohjaisiin suurruhoniittyihin. Selvitysalueen pohjoispäässä (II kartalla) ranta on kovapohjainen, hyvin kapea hiekka-, sora- tai kallioranta vailla mainittavaa ruovikkoa tai muuta vesikasvillisuutta. Muu osa rantaviivasta (I) on vaihtelevasti tervalepikkoa tai suurruhoista ja savipohjaista niityrantaan, edustallaan harvahkoa ruovikkoa ja saraikkolaikkuja.

Varsinaiset pihapiireihin aikoinaan liittyneet kulttuuriympäistöt (3, osin 4 ja 11) ovat selvitysalueella pääosin metsitetty, metsittyneet tai pensoittuneet. Kasvillisuudeltaan kiinnostavina ovat kuitenkin säilyneet asutuksen lähikalliot (Kuviot 4 ja 11, osin 3), jotka aikoinaan ovat olleet laidunkäytössä. Monipuoliseen ketolajistoon kuuluu silmällä pidettäviä (NT) lajeja: ketoneilikka, keltamatara ja mäkikaura.

Koska selvitysalueen metsät käsiteltiin talvella 2015-2016 ja hakkuun jälkityöt olivat vielä käynnissä inventointiajankohtana, jää käsitys alueen ”normaalista” pesimälinnustosta vaillinaiseksi. Näkö- tai äänihavaintojen perustella alueella pesii ainakin peippo (3 paria), talitiainen (2 paria), västäräkki (1-2 paria), punarinta (2 paria), sinitiainen, lehtokerttu (1-2 paria), sirittäjä, lehtokerttu, mustarastas, laulurastas, punakylkirastas, harmaasieppo (IIm. Kuvion 3 rakennuksissa), pikkutikka (Kuvio 7), taivaanvuohi (Kuvio 1a), rytikertunen (ruovikko lännessä) ja satakieli (Kuvio 1a/10).

5. KUVIOKOHTAISET KUVAUKSET

1. (1a, 1b, 1c). Kuvio käsittää selvitysalueen entiset, nyttemmin pääosin jo metsittyneet pellot. Osa-alue 1a on edelleen enimmäkseen avointa tuoretta niittyä, jossa siellä täällä kasvaa yksittäisiä kuusia, koivuja ja tervaleppiä. Alueen pohjoispäässä on ennen ollut laajahko hedelmätarha, jonka jäljiltä siellä kasvaa joitain yksittäisiä vanhoja omenapuita. Osa-alue 1b on metsittynyt pidemmälle kuin 1a ja siellä kasvaa laajalti nuorta koivikkoa, ylärinteessä myös mäntyä. Pohjoisin osa-alue 1c on jo metsittynyt kokonaan. Valtapuuston muodostaa nuori sekataimikko, jossa vallitsevina esiintyvät koivut ja tervaleppiä. Runsaina sekapuuna kasvavat kuusi ja raita, paikoitellen myös mänty ja vaahtera. Puustoa on harvennettu kuluvana vuonna.



Kuvio 1a

Kuvion 1c harvennettua taimikkoa.

Niittymäisillä paikoilla (1a ja osin 1b) kasvaa tiheää, keskikorkeaa ruohikkoa. Lajisto on monimuotoista ja siihen kuuluvat mm. seuraavat lajit: nurmirölli, koiranheinä, punanata, timotei, nurmipuntarpää, niittyleinikki, poimulehdet, siankärsämö, rönsyleinikki, nokkonen, vadelma, kalvassara, kevätleinikki, koiranputki, särmäkuisma, paimenmatara, nurmitädyke ja ahomansikka, kosteilla alarinteillä mesiangervo, niitykellukka, metsäalvejuuri ja röyhyvihvilä. Osa-alueelle 1c myös metsälajisto (esim. lillukka, käenkaali ja sormisara) ovat alkaneet yleistyä.

Osa-alueen 1c läpi kulkee osin pengerreretty tieura, joka johtaa kuvion pohjoispäässä sijaitsevalle venevajalle.

2. Myös kuvio 2 on aikoinaan ollut peltoa, mutta se on metsittynyt jo niin kauan sitten, että kasvillisuus alkaa lähestyä kosteaa lehtoa. Kuviolla kasvaa varttunutta harvahkoa tervaleppävaltaista metsää, sekapuuna hieskoivua ja haapaa. Kuusen muodostama alikasvos on niukkaa. Valtalajiston muodostavat rönsyleinikki, metsäalvejuuri, sormisara, vadelma, mesiangervo ja niitykellukka. Tuomi ja paikoin mustaherukka muodostavat tiheää matalaa pensaikkaa
3. Metsittymisasteeltaan hyvin vaihtelevia vanhoja pihapiirejä, osin myös entisiä puutarhatilkkuja, kuivia lehtolaikkuja ja laitumia. Kuviolla sijaitsee useita likimain purkukuntoisia vanhoja rakennuksia. Luontoarvojen kannalta kiinnostava piirre on kuvion monipuolinen puusto. Alueella kasvaa useita suuria tammia (Ks).

Kansikuva). Muuta runsasta ja osin vanhaa puulajistoa edustava tervaleppä, koivut, vaahtera, mänty, raita, pihlaja, tuomi, omenapuu ja saarni. Varsinkin saarnen taimia kasvaa paikoin runsaasti.



Kuvion 2 harvaa tervalepikköä.



Kuvio 3 pohjoisesta katsottuna.

Lehtomaisten paikkojen kasvillisuutta luonnehtii kielon runsaus ja se esiintyykin laajalti valtalajina. Muita runsaita lajeja ovat lillukka, ahomansikka, metsäorvokki, nuokkuhelmikkä, valkovuokko, sinivuokko ja sormisara. Rakennusten liepeillä esiintyy tyypillistä sekalaista ruderaattikasvillisuutta, kuten vadelman ja nokkosen muodostamia kasvustoja. Viljelyjäännöksiä edustavat mm. kurturuusu, isotuomipihlajaja ja monet marjapensaat.

4. Selvityksessä on erotettu omaksi kuvioksi pihapiireihin (Kuvio 3) läheisesti liittyvät laajahkot kalliot. Näiden ns. kulttuuri- tai pihakallioiden kasvillisuus on varsin rikasta ja melko vaateliasta. Lajistossa esiintyvät mm. silmälläpidettävät ketoneilikka, keltamatara ja mäkikaura. Muita nimen omaan näillä kallioilla kasvavia lajeja ovat mäkitervakko, tuoksusimake, hietalemmikki, pehmytkurjenpolvi, kevättädyke, jäykkärölli, ruoholaukka, keltamaksaruoho, isomaksaruoho, pelto- ja keto-orvokki, hopeahanhikki, kalliokielo, kanervisara, läpikuisma, haurasloikko, kivikkoalvejuuri, kataja ja orjanruusu.



Kuvion 4 kukkivaa kalliokettoa.



Kuvion 5 metsää taustalla. Etualan aukea kuuluu kuvioon 12.

5. Kuivahkoa kangasta ja kalliomaastosa, jossa kasvaa etupäässä nuorta, osaksi istutettua mäntyvaltaista metsää. Sekapuuna esiintyy erityisesti koivua, paikoin myös kuusta. Katajaa kasvaa runsaasti. Ainakin kuvion länsiosissa metsä on

syntynyt osittain entisille laidunmaille, missä kasvillisuus muistuttaa kuivaa lehtoa. Kenttäkerroksen runsaita lajeja ovat mustikan ja puolukan ohella mm. ahomansikka, kielo, lillukka, aho-orvokki, sormisara, sananjalka, kanerva, metsälauha ja monet niittykasvit. Kuvion lounaisosassa kuvion 9 ympäristössä puusto on huomattavasti vanhempaa. Männyn ohella osa-alueella kasvaa hyvin suuria koivuja sekä pihlajaa ja haapaa. Katajaa kasvaa hyvin runsaasti.

6. Tuoreen kankaan varttunutta sekataimikkoa, jossa valtapuina esiintyvät laikuittaisesti mänty tai koivu, sekapuuna kuusi. Puusto on harvennettu tänä vuonna. Rantaan on jätetty varttuneen puuston suojavyöhyke ja muualla kuviolla kasvaa yksittäisiä jättopuita (mäntyä). Myös kuvioon sisältyvä rantakallio on jätetty luonnontilaan. Kasvillisuudeltaan heinittynyt kuvio on vaatimaton.



Kuvio 6 (etualla), taustalla kuvio 7.

Kuvion 6 rantakallio.

7. Varttunutta kuusivaltaita sekametsää kasvava tuoreen ja lehtomaisen kankaan kuvio. Sekapuuna esiintyy koivua ja joitain runsaan 10 cm läpimittaisia tammia. Kuvion puusto on harvennettu kuluvana vuonna mm. tammea suosien. Rannassa on säilytetty jo aikasemmin vanhan metsän vyöhyke, jossa kasvaa kookasta mäntyä, kuusta, tervaleppää ja koivua. Kuvion kasvillisuus on tavanomaista, valtalajeina mm. mustikka, käenkaali ja valkovuokko, paikoin myös jänönsalaatti. Rannassa kasvaa järeä tervaleppä, jossa kartoitusaikana oli pikkutikan pesä.
8. Varttunutta lehtipuuvaltaista sekametsää, kasvillisuudeltaan tuoretta ja lehtomaista kangasta. Valtapuuston vallitseva puulaji on haapa, koivua kuusta ja mäntyä kasvaa sekapuuna. Alikasvos on aukkoisen, lajistossa pääasiassa kuusta ja pihlajaa, mutta myös mm. tammen ja vaahteran taimia. Kuviolla kasvaa useita suuria haapoja ja sillä esiintyy jonkin verran lahoppuuta (mm. iso kuusimaapuu ja koivupötkelöitä). Pintakasvillisuuden valtalaji on mustikka. Muusta lajistosta mainittakoon kielo, sananjalka, valkovuokko, sinivuokko ja käenkaali. Itälaidan kallion rinteillä kasvaa mm. syylälinnunhernettä, haisukurjenpolvea ja haurasloikkaa.
9. Kesämökki pihapiireineen. Kartalla rantaan merkitty rakennus on purettu. Piha-alue on pääosin luonnonmukainen ja liittyy ilman selvää rajaa kuvion 3 vanhaan mäntymetsään ja kookkaaseen katajikkoon. Etupihan niittymäisellä osalla kasvaa mm. syylälinnunhernettä.



Kuvio 8: haapaa ja koivua. Kuvion 9 kesämökki etupihalta katsottuna.

10. Merenrannan tervaleppävyöhyke on selvitysalueella katkonainen; varsinaiset tervaleppälehdot on rajattu kuvioksi 10. Näiden puusto on pääosin luonnontilaista ja paikoin kookasta tervalepikkoa, jossa sekapuuna kasvaa yleisesti kookasta pihlajaa, hieskoivua ja tuomea. Tuomi muodostaa myös pensaikkoja. Kasvillisuus on melko niukkalajista ja aukkoista. Yleisinä esiintyvät mm. puna-ailakki, mesiangervo, ranta-alpi, suo-orvokki, nokkonen, viitakastikka, vadelma ja valkovuokko. Märissä painanteissa kasvaa lisäksi esim. korpikaislaa, mutaluikkaa, pullo- ja viiltosaraa, suoputkea ja punakoisoa. Lahopuuta esiintyy melko runsaasti.



Kuvion 10 tervalepikoita. Vasemmalla läntinen lohko, oikealla pohjoinen.

11. Kulttuurivaikutteinen kallio, joka lienee entistä laidunmaata. Kuvion laitamilla kasvaa haapaa ja katajikkoa. Keskiosan avokallioilla esiintyvät mm. keto-orvokki, isomaksaruoho, keltamaksaruoho, mäkitervakko, kalliokielo ja orjanruusu. Saman tapaista kasvillisuutta esiintyy myös kuvion 5 avokallioilla (entisiä pellonreunuskallioita).
12. Talvella 2014-2015 avohakattu laaja kuvio. Vallitseva metsätyyppi on kuivaa ja kuivahko kangas. Pieniä avokalliolaikkuja esiintyy runsaasti ja notkelmissa kasvillisuus vaihettuu paikoin tuoreeksi kankaaksi tai soistumiksi. Kuviolle on jätetty harva siemen- tai jättöpuusto, lähinnä mäntyä.



Kuvion 11 kalliokettoa.



Kuvion 12 laajaa avohakkuualaa.

13. Metsälakikohteina säilytettyjä kuvioon 12 liittyviä jäkälätyypin kalliometsälaikkuja. Metsä on aukkoista, matalaa ja vanhaa kalliomännikköä. Kuviolla esiintyy jonkin verran pienikokoisia keloja.

14. Hakattua kalliometsää kuvioden 12 ja 13 välimaastoissa.



Kuvio 14: hakattua kalliometsää.



Kuvio 13: säilytetty metsälakikohde.

15. Tuoreen la lehtomaisen kankaan varttunutta koivutaimikkoa. Sekapuuna kasvaa hieman haapa ja kuusta. Kuvion metsä on harvennettu 2015. Kasvillisuus on saman tyyppistä kuin kuviolla 8.
16. Pieni laakea rantakallio ja sitä ympäröivää hiekkarantaa. Lajistossa esiintyvät mm. mäkitervakko, keto-orvokki, ruotsinpitkäpalko, isomaksaruoho, merisaunio, ruoholaukka ja punanata.



Kuvion 15 rantakallioita.

Venevaja kuvion 1c pohjoispäässä.

Rantajaksot

- I. Suhteellisen leveitä suurruohoisia savipohjaisia niittyrintoja, joiden takana on paikoin tervaleppää. Ruovikkovyöhyke on harvakasvuinen ja aukkoinen. Vallitseva tyyppi alueella, metsittyneiden peltojen 1b ja 1c kohdalla.
- II. Pohjoinen rantavyöhyke. Hiekka- ja sorapohjainen, hyvin kapea ja lähes kasviton rantajakso. Metsä ulottuu vesirajan tuntumaan. Myös kalliorantaa.
- III. Leveitä savipohjaisia niittyrintoja, joiden edustalla kasvaa laajoja, tiheitä ruovikoita. Alueen länsilaidassa avoimen kuvion 1 a kohdalla.



Rantajakso II



Rantajakso III



Kuviokartta

Kirjallisuus ja muut lähteet:

Meriluoto, M & Soininen, T. 1998: Metsäluonnon arvokkaat elinympäristöt. Metsälehtikustannus, Helsinki.

Savola, K. 1997: Luonnonsuojelulaki selityksineen. Lakimiesten kustannus. Helsinki.

Toivonen, H. & Leivo, A. 1994: Kasvillisuuskartoituksessa käytettävä kasvupaikkaluokitus. (Uudistettu versio vuodelta 2004: Metsähallitus, luontotyyppi-inventoinnin maastotyöohje).

Uhanalaiset lajit: www.ymparisto.fi, Ympäristöhallinnon HERTTA-tietokanta/eliölajit